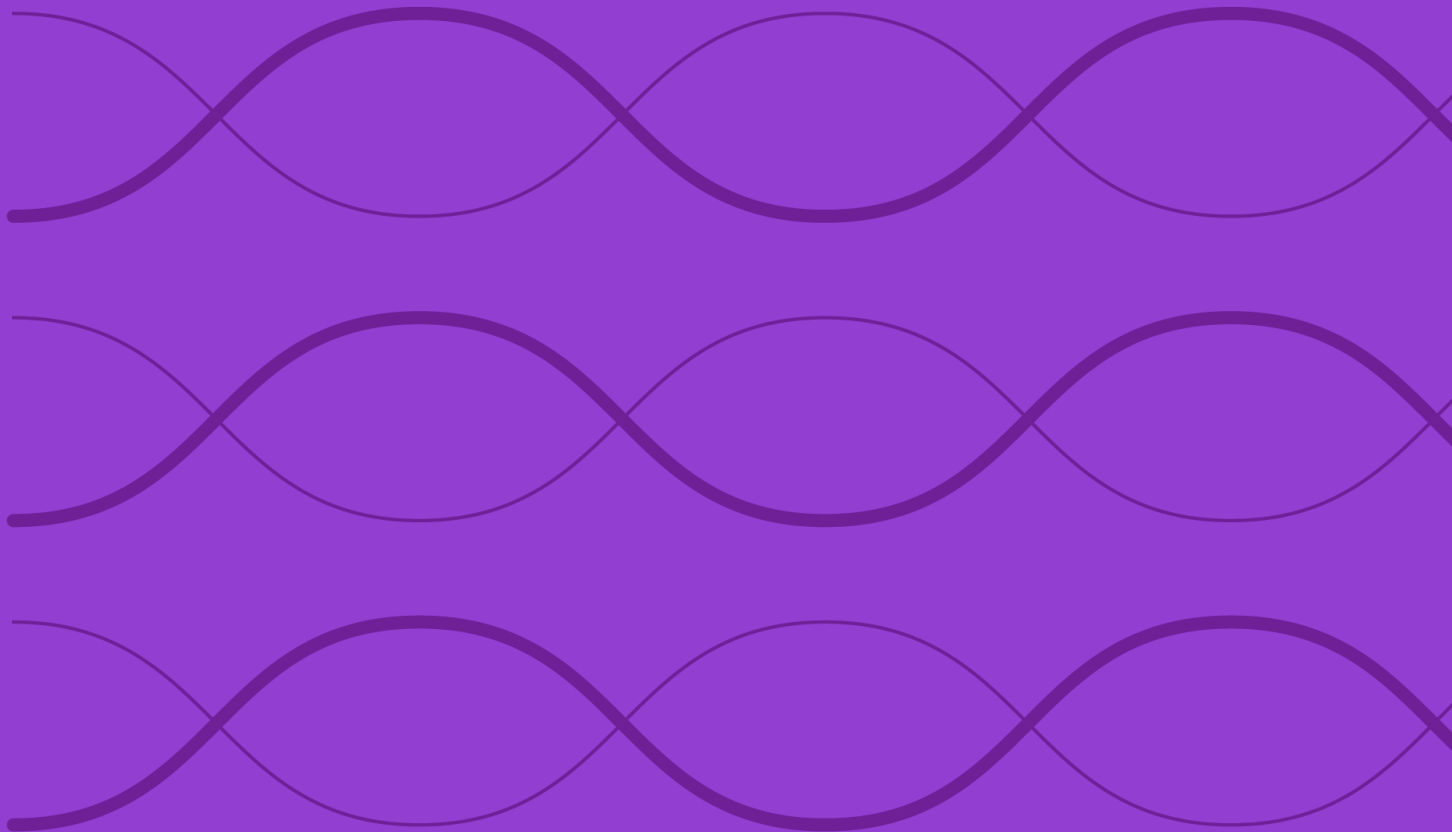


Morningstar®

米国配当成長株式指数 SM

構築ルール



指数の構成銘柄選択.....	4
指数のメンテナンスと算出.....	6
定期メンテナンス.....	6
コーポレート・アクション.....	6
指数算出と価格データ.....	6
メソドロジーのレビューと指数の算出停止に関する指針.....	7
データの修正と精度.....	8
日中の指数データの修正.....	8
指数関連データと除数の修正.....	8
算出と報告の精度.....	8
付録.....	9
付録 1：ルールブックの修正履歴.....	9
付録 2：用語.....	9
Morningstar Indexes について.....	10

概要

Morningstar® 米国配当成長株式指数SMは、配当の一貫した成長実績とその成長を維持する能力がある米国株式を投資対象とするように設計されています。同指数の構成銘柄として適格となるには、米国株式市場の時価総額上位 97%をカバーする Morningstar 米国株式指数の構成銘柄でなければなりません。

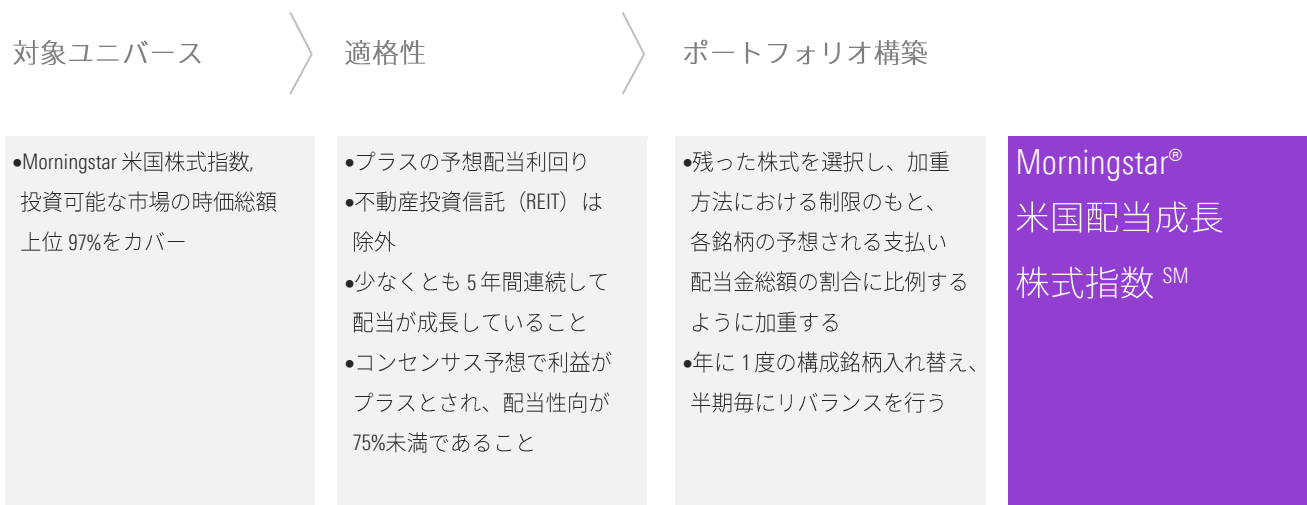
なお、同指数には、環境・社会・ガバナンス（ESG）基準は組み入れられていません。

指数設定日およびパフォーマンス算出開始日

指数の算出開始日は 2014 年 4 月 7 日、遡及算出開始日であるパフォーマンス基準日は 2003 年 12 月 19 日に設定します。

指数構築

図表 1 指数構築プロセス



指数の構成銘柄選択

対象ユニバース

Morningstar 米国配当成長株式指数の構成銘柄は、構成銘柄入れ替え時に、Morningstar 米国株式指数（以下、親指数）の構成銘柄の中から選択されます。親指数の構築についての更なる詳細は、[Morningstar US Market Indexes](#) をご参照ください。

銘柄選択

指数の構成銘柄として適格となるには、以下の基準をすべて順番に満たす必要があります。

- 構成銘柄は、不動産投資信託 (REIT) を除外しています。これは、非適格な配当への投資を軽減するためです。
- 親指数の構成銘柄のうち、配当が支払われているユニバース内で予想配当利回りが、上位 10%の銘柄は除外されています。予想配当利回りは、支払われた直近の 1株当たりの配当金額と発表された年間の配当金の支払い回数の積を直近の価格で除したものです。
- コンセンサス利益予想がプラスである必要があり、配当性向が 75%未満でなければなりません。配当性向は、将来の見通しであり、今後 12カ月の予想配当を今後 12カ月のコンセンサス EPS（1株当たり利益）予想で割ることにより計算されます。
- 現時点で配当が支払われており、少なくとも 5年間連続して年間配当が成長していなければなりません。年間の予想配当額あるいは過去 12カ月の合計配当額のいずれかが、構成銘柄入れ替えの基準日から翌年の基

準日までに増加した場合、配当は成長しているとみなされます。配当成長株式としての要件は、5年連続でそのどちらか一方でも成長している限り、満たされます。5年間毎年同じ方が成長していなくても認められます。

- スピンオフの場合は、スピンオフされた企業は構成銘柄に残りますが、翌年にも継続して構成銘柄となるには、そこから配当が成長していかななくてはなりません。親会社には、スピンオフがあった年の配当の成長は求められません。（「年」とは、年次の構成銘柄入れ替えの間の12カ月間を指します。）
- 既存の構成銘柄は、配当金額を引き上げられなくても、引き下げることなく、かつ過去12カ月間に実施された自社株買いにより発行済み株式数が減少した場合は、引き続き構成銘柄に留まります。

構成銘柄数

指数を構成する銘柄数は、構成銘柄入れ替え時の銘柄の選択と適格性基準によって、変動します。

加重方法

指数の構成銘柄ウェイトは3%の上限付きの配当金額加重にてウェイトが決まります。つまり、各構成銘柄は今後12カ月間で支払いが予想される配当金額に応じて加重されますが、1銘柄につき3%の上限が課されることを意味します。構成銘柄数が少なく3%の上限の適用が難しい場合は、1%ずつ設定された上限が実現可能になるまで上げていきます。詳細については、[Morningstar Indexes Calculation Methodology rulebook](#)をご参照ください。

指数のメンテナンスと算出

定期メンテナンス

指数の構成銘柄は、年次で行われる構成銘柄の入れ替え時にリセットされます。12月第3金曜日の翌月曜日に銘柄入れ替えが実施されます。月曜日が祝日の場合は、直後の火曜日となります。銘柄入れ替えに使用する市場データは、11月の最終取引日時点のものです。

同指数は、四半期ごとにリバランスがありますが、3月、6月、9月、12月の第3金曜日の市場取引終了後に実施され、翌月曜日から有効となります。月曜日が祝日の場合は、翌営業日となります。リバランスに使用する市場データは、2月、5月、8月、11月の最終取引日時点のものです。

Morningstar 米国配当成長株式指数の構成銘柄の入れ替えの頻度は、親指数よりも低いため、親指数の構成銘柄入れ替え時に除外された銘柄は、同じタイミングで Morningstar 米国配当成長株式指数からも除外されます。

銘柄入れ替えおよびリバランスの詳細については、付録2をご参照ください。

指数ファイルはグローバル・カレンダー・スケジュールに則って配信されます。詳細については、[Morningstar Indexes Holiday Calendar](#)をご参照ください。

コーポレート・アクション

コーポレートアクションに起因する構成比率の調整は、代替加重指数の場合の方法によって行います。詳細については、[Morningstar Indexes Corporate Actions Methodology rulebook](#)の“Alternative Weighted”のセクションをご参照ください。

指数算出と価格データ

指数の算出と価格データに関する詳細については、それぞれ [Morningstar Indexes Calculation Methodology](#)、[Equity Closing Prices Used for Index Calculation](#)をご参照ください。

メソドロジのレビューと指数の算出停止に関する指針

指数のメソドロジのレビューは、提示された基本方針を確実に達成できるよう継続的に行います。これらのレビューは、コーポレートアクションの取り扱い、銘柄選択、メンテナンス・プロセスを対象としています。メソドロジの変更はいかなる内容であっても、指数の契約者に事前通知されます。更なる詳細については、[Morningstar Index Methodology Change Policy](#) をご参照ください。

また、Morningstar は、指数に関する重大な変更や指数の算出停止につながる可能性のある事象が発生した場合も、指数のすべての契約者とステークホルダーにこれを通知します。指数の算出停止につながる可能性のある事象には、市場構造の変化、プロダクトの定義変更、不完全なデータ供給、不十分な指数の収益性、指数を使用する顧客数の不足、および/あるいは、Morningstar 指数メソドロジ委員会が管理不可能なその他の外部要因などが含まれますが、これらに限定されるものではありません。

指数、あるいは親指数の算出停止によって、指数に連動する商品を提供する契約者は、ビジネスの中断を余儀なくされる可能性があります。指数・親指数の算出停止に備え、全ての契約者が強固な代替プロセスを確保しておくことを奨励します。更なる詳細については、[Morningstar Index Cessation Process](#) をご参照ください。

データの修正と精度

日中の指数データの修正

リアルタイムで算出される指数に使用するデータの正確性を確保するため、商業上合理的な手段を講じるものとし、価格あるいはコーポレートアクション・データの誤りが、指数の日々の高値あるいは安値に影響を及ぼす場合、可能な限り速やかに遡及的に修正するものとし、

指数関連データと除数の修正

データベースにある個別銘柄の株価やコーポレートアクション・データの誤りが発見された場合、これを修正するものとし、さらに、指数の除数の誤りについては、それが発見日から 2 日以内のものである場合は、将来に持ち越されることがないように、遡及的に修正するものとし、過去の古いデータの誤りの修正については、重要性と実行可能性に鑑み商業上合理的な手段を講じるものとし、

更なる詳細については、[Recalculation Guidelines](#) をご参照ください。

算出と報告の精度

報告目的で提供する指数値は小数点以下 2 桁で四捨五入し、除数については適切な小数位で四捨五入します。

付録

付録 1：ルールブックの修正履歴

項目	修正内容	更新日
概要	指数の概説を更新	2023 年 1 月
ルールブック全体	新しいテンプレートを採用	2023 年 1 月
定期メンテナンス	Morningstar 米国配当成長指数を US カレンダーより グローバルカレンダーに移行	2023 年 11 月

付録 2：用語

用語	説明
銘柄入れ替え	各構成銘柄の入れ替え時に、「指数構築プロセス」で説明されている手順を実行します。この結果、構成銘柄はリセットされます。
リバランス	各リバランス時に、最新の配当金データに基づき、構成銘柄の配分割合の調整を行い、配分割合の上限が課されます。

Morningstar Indexes について

Morningstar Indexes は、進化し続ける投資家の皆様のニーズに対応し、最先端の商品やサービスで投資家の皆様に支援するために設立されました。透明性が高く、投資家の皆様に焦点を当てるデータとリサーチのリーダー的存在として我々が築いてきた豊富な経験を活かし、主要な資産クラス、スタイル、投資戦略の選択の幅を広げ、個人投資家、機関投資家、ウェルスマネジャー、アドバイザーの皆様が、それぞれの目的に合う投資機会を見いだせるよう独自の手段を備えています。伝統的指数や独自の IP を活用した指数から、指数の設計、算出、配信サービスに至るまで、我々のソリューションは、投資家の皆様自身と同じくらい多様な投資環境に対応しています。

Morningstar 指数メソドロジー委員会

Morningstar 指数メソドロジー委員会は、Morningstar が知的財産を所有するあらゆる指数を対象として新たな指数の開発、指数のメソドロジーの変更、指数の算出停止を全て監督しています。また、当委員会は、各指数が Morningstar リサーチの原則と価値観に合致するものであることを確実にする責務を負います。当委員会の構成員は、指数のリサーチ、商品開発、商品管理、クライアント・サービス、指数の導入およびオペレーションの専門知識を持つ指数チームのメンバーで構成され、指数の設計とメソドロジーについて最初の層のガバナンスチェックを提供します。

Morningstar 指数オペレーション委員会

Morningstar 指数オペレーション委員会は、プロセス、システム、および例外的な対応を統括し、指数値が算出されている全指数の日々の管理を行っています。これには、指数のリバランスや銘柄入れ替え、修正、マーケット分類および不測の事態への対応が含まれます。当委員会は（英国および欧州連合（EU）のベンチマーク規制（BMR）の要件である）年一回行われる指数メソドロジーのレビューを監督し、メソドロジーが、引き続き目的に適合しており、当初設定された投資目的を継続的に達成することを確実にします。当委員会の構成員は、データ、オペレーション、コーポレートアクション、商品開発、指数の算出開始、クライアント・サービスおよび指数管理の経験を持つ指数チームのメンバーで構成され、指数のオペレーションについて最初の層のガバナンスを提供しています。

Morningstar 指数監視委員会

Morningstar 指数監視委員会は、英国および欧州連合（EU）のベンチマーク規制（BMR）の要件に従い指数を監視する責任を負い、該当する BMR で求められているベンチマーク管理のガバナンスの全ての側面を独立した立場で監視しています。その権限は、指数算出および管理に関連する Morningstar Indexes の全ての業務に及び、Morningstar が所有するベンチマークだけでなく、顧客が所有するベンチマークおよび指数算出の管理も含まれます。当委員会の監視機能は Morningstar の組織体制の一部ではありますが、指数ビジネス、指数管理、およびその他の指数委員会から分離され独立性が維持されています。

www.indexes.morningstar.com

お問い合わせ

indexes@morningstar.com

The information in this document is the property of Morningstar, Inc. Reproduction or transcription by any means, in whole or part, without the prior written consent of Morningstar, Inc., is prohibited. While data contained in this report are gathered from reliable sources, accuracy and completeness cannot be guaranteed. All data, information, and opinions are subject to change without notice. This document may contain back-tested or simulated performances, and the subsequent results achieved by the investment strategy may be materially different.

<重要事項> この資料は英語で作成された資料の翻訳版です。日本語版と英語版との間で相違がある場合は英語版をご参照ください。英語版は[こちら](#)に掲載されています。

© 2023 Morningstar, Inc. and Ibbotson Associates Japan, Inc. All Rights Reserved. 本レポートの全ての著作権はMorningstar, Inc. (以下「Morningstar」) およびイボットソン・アソシエイツ・ジャパン株式会社 (以下「イボットソン」) に帰属します。本レポートのMorningstarまたはイボットソンの事前の書面による承諾なしの利用、複製等は、全体一部分を問わず、損害賠償、著作権法の罰則の対象となります。本レポートに記載されている情報、データ、分析、意見は、(1) Morningstarの機密情報ならびに専有情報が含まれます、(2) コピーならびに再配布はできません、(3) 作成日時点の情報です、(4) 予告なしに変更することがあります、(5) Morningstarまたはイボットソンによる投資助言ではありません、(6) 情報提供のみを目的としたものです、(7) 銘柄の売買を推奨するものではありません、(8) 情報の正確性、完全性や適時性を保証するものではありません。Morningstarおよびイボットソンは、法律により定められている場合を除き、本レポートの情報、データ、分析、意見を利用して行いたいかなる投資の判断、損失、損害に責任を負いません。当資料にある指数はそれ自体運用商品ではなく、直接投資することはできません。過去のパフォーマンスは将来のリターンを保証するものではありません。Morningstarの商号、ロゴはMorningstar, Inc.の登録商標です。